

Осень в российских музеях

ОТ ИСТОРИИ ПОЧИТАНИЯ ВЕЛИКОМУЧЕНИКА ГЕОРГИЯ В ЦАРСКОМ СЕЛЕ КОЛОМЕНСКОЕ ДО ОБРАЗА ПРЕПОДОБНОГО АНДРЕЯ РУБЛЕВА НА ИКОНЕ СОВЕТСКОЙ ЭПОХИ



Готовящийся к 75-летию юбилею Центральный музей древнерусской культуры и искусства имени Андрея Рублева радует ценителей исторического наследия открытым хранилищем белокаменных памятников, музейные работники Коломенского напоминают о почитании святого великомученика Георгия жителями древнего царского села, а в Выборге демонстрируют иконы, восстановленные московскими студентами-живописцами. Несмотря на относительно летнее затишье, государственные учреждения культуры подготовили к началу осени несколько любопытных и важных для церковной аудитории экспозиций.

Лапидарное решение

Архитектурные детали и надгробия конца XIV – XVIII века. Постоянная экспозиция. Центральный музей древнерусской культуры и искусства имени Андрея Рублева. Москва, Андроньевская пл., 10.

К своему 75-летию музей Андрея Рублева приготовил царский подарок — сколь драгоценный, столь и долгожданный. Возле северного прясла крепостной монастырской стены, на давно требовавшем благоустройства месте вырос деликатно лаконичный, но уютный и наполненный светом корпус лапидария (от лат. lapidarius — каменный, высеченный на камне). Подобная экспозиция в музее раньше была, но гораздо меньших размеров, и располагалась она под временным навесом, фактически в уличных условиях. Теперь же это современный и устроенный по всем требованиям научного хранения открытый фонд с хорошо продуманной и удобной схемой свободного посещения. Специально разработанные для этой музейной коллекции настенные телескопические кронштейны предусматривают три различные глубины крепления архитектурных элементов, а напольные металлические каркасы с триплекс-стеклом выдерживают нагрузку многотонных погребальных саркофагов и надгробных плит.

Однако не только техническими решениями интересен новый объект музейной экспозиции. Расположенные здесь памятники составляют два раздела: первозданные архитектурные детали 1420-х годов из стоящего буквально в сотне метров Спасского собора (древнейшего в пределах первопрестольного града православного храма) и надгробия из трех давно разрушенных церковных некрополей. И сразу вопрос, который приходит в голову искусственному посетителю при взгляде на первую часть коллекции: зачем реставраторам удалять белокаменные резные блоки из здания собора и передавать их музейщикам?!

«Дело в том, что эти фрагменты были обнаружены в так называемом вторичном использовании — в забутованной кладке фундамента собора, — объясняет художник-реставратор ЦМиАР Анастасия Макарова. — Естественно, оставить их в конструктивных элементах



Надгробный крест. XVI–XVII вв. Из некрополя церкви Сергия Радонежского в Рогожской слободе (вверху)

Фрагменты саркофага и надгробной плиты из собрания Музея им. Андрея Рублева (внизу)

Лапидарий — новое хранилище открытого типа Музея им. Андрея Рублева (слева)

здания мы не могли, ведь это ценнейшие архитектурные памятники. Поэтому в ходе многолетних изыскательских и реставрационных работ они передавались в музейные фонды, а их места занимали аналоги из современного строительного известняка».

Вторая часть коллекции — попавшие в фонд ЦМиАР надгробные памятники с кладбища соседнего Сергиевского храма в Рогожской слободе и из двух монастырских некрополей. Помимо самого Спасо-Андроникова, это захоронения из московского Георгиевского женского монастыря на Большой Дмитровке. Городской топонимике он оставил «в наследство» Георгиевский переулок за нынешним зданием Государственной Думы, а упразднен был после Отечественной войны 1812 года, когда сильно пострадал от пожара. Но оба его храма — Георгиевский и Казанский — продолжали действовать как приходские. Закрыли их по ходатайству дирекции Большого театра в 1930 году¹, а снесли в 1935². Археологи исследовали эту территорию уже после Великой Отечественной войны. «Обследуя вырытый для здания 179-й московской школы котлован, они нашли остатки фундамента Георгиевского собора, — рассказывает хранитель фонда археологических материалов ЦМиАР Светлана Гаркуша. — Казалось бы, при чем тут надгробия?! Но еще высочайшим петровским указом монастырское кладбище разрешалось сравнивать с землей как переполненное, а “излишние”, как выразился самодержец, камни использовать в качестве строительного материала при возведении каменного соборного храма».

При подготовке экспозиции многочисленные разбитые и разрозненные детали надгробий разных форм и размеров тщательно изучали. Теперь они демонстрируются единым комплексом в наиболее приближенном к первоначальному виде. На некоторые нанесены эпитафии и надписи с именами усопших из древних аристократических родов Вельяминовых, Головиных, Загряжских, Шаховских.

Во время подготовки новой экспозиции было сделано настоящее открытие. В изножии одного из надгробий из Георгиевского монастыря прочитали: Андрей Афанасьевич Барнешлев. «Это имя известно в отечественной истории главным образом благодаря бурной

биографии его обладателя, — продолжает Гаркуша. — Родившийся в Москве потомственный английский дворянин Уильям Барнсли состоял в России и в некоторых других странах на дипломатической службе. Но при Алексее Михайловиче угодил в опалу и оказался среди казаков в Енисейске. Там ему поставили условие: примешь Православие — поверстаем в боярское сословие. Так Уильяма Барнсли сменил Андрей Барнешлев, которому вскоре, в конце 1660-х годов, доверили строительство нового иркутского острога. Видимо, Андрей Афанасьевич весьма преуспел в этом деле, потому что вскоре был назначен на должность якутского воеводы. Но его методы управления гражданским населением не нашли понимания ни у казаков, ни у коренных якутов. После рассмотрения жалоб в нескольких челобитных Барнешлева отозвали в Москву, и по дороге в 1679 году близ реки Кеть он скончался. До сих пор не было известно, где его похоронили. Теперь эта загадка раскрыта».

Святой без нимба

Размышление о Рублеве. Две иконы художника-реставратора В.О. Кирикова. Центральный музей древнерусской культуры и искусства имени Андрея Рублева. Москва, Андроньевская пл., 10. Открыта до 11 декабря.

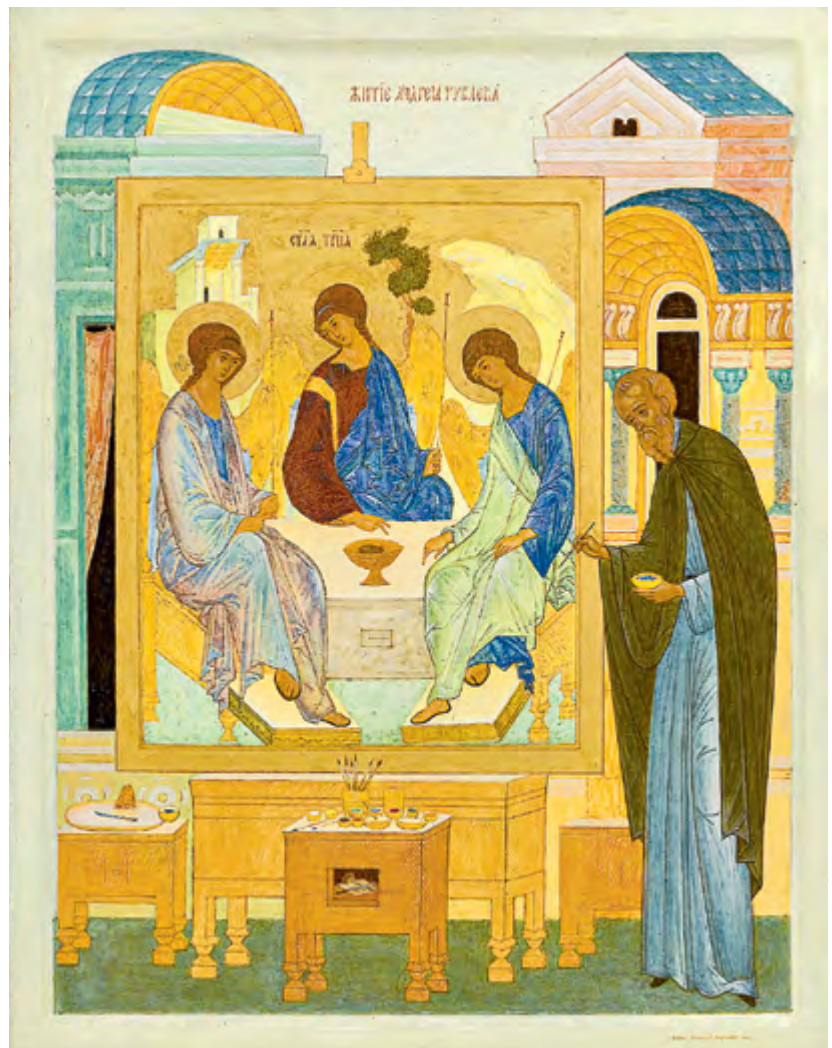
На размещенной в зале одного экспоната мини-выставке посетителю открываются годы становления музея, пришедшиеся на эпоху, когда среда православного искусства была исследователям недоступна, а многовековая традиция отечественного иконописания оказалась прервана. В 1954 году на помощь создававшемуся учреждению пришел профессиональный реставратор Государственной Третьяковской галереи Василий Кириков (1978). Наследник прославленной династии русских иконописцев Василий Осипович по совместительству долгое время кропотливо трудился в ЦМиАР над укреплением и расчисткой поступавших в музейные фонды икон.

В Третьяковке Кириков считался специалистом по наследию Андрея Рублева: с 1929 по 1966 год он участвовал в реставрации почти всех памятников, на тот момент связываемых с именем великого изографа. Поэтому

в ЦМиАР ему поручили написать большой триптих, максимально полно отражавший творческое наследие мастера, имя которого связано со Спасо-Андрониковым монастырем. Не будучи иконописцем, Василий Осипович дерзнул взять за основу самый известный шедевр Андрея Рублева — икону «Троица». Поскольку до составления официального жития преподобного Андрея оставалось еще два десятка лет (прославлен Церковью Рублев в 1988 году), автору предстояло самостоятельно определить сюжетный состав миниатюр на полях (фактически — житийных клейм).

«Ныне бесспорным авторство преподобного Андрея атрибутировано только по отношению к двум памятникам: иконе "Троица" и росписям Успенского собора во Владимире, — говорит куратор выставки кандидат искусствоведения, старший научный сотрудник сектора станковой и монументальной живописи отдела хранения ЦМиАР Галина Назарова. — Тогда же его имени приписывали гораздо больше дошедших до нас памятников. Поэтому в клеймах Кириков разместил сюжеты, связанные с созданием так называемого Евангелия Хитрово и иконостасами Благовещенского собора Московского Кремля, Успенского собора во Владимире и Троицкого собора Сергиева монастыря».

Впервые выставляемый триптих «Преподобный Андрей Рублев с житием» демонстрируется в сопровождении также принадлежащей кисти Кирикова научной копии «Троицы», которую музей заказал ему к отмечаемому в 1960 году шестивековому юбилею со дня рождения прославленного иконописца. Хотя используемые в живописи пигменты за шестьсот лет не могли не эволюционировать, Кириков блестяще имитировал колористическую гамму оригинала. «Готовясь к выставке, мы изучили копию под бинокулярным микроскопом, — продолжает Галина Назарова. — Как выяснилось, Василий Осипович старался максимально точно следовать технике великого предшественника, хотя некоторые приемы, конечно, пришлось изменить».



Василий Кириков за работой (вверху)

Василий Кириков. Центральная часть триптиха "Преподобный Андрей Рублев с житием". 1965–1972 (внизу)



Святой великомученик Георгий Победоносец. Конец XIX в. Из собрания МГОМЗ (слева)

Чудо Георгия о змие. XIX в. Из собрания МГОМЗ (справа)



Борьба со змеем в Коломенском

Легенды о святом Георгии. Московский государственный объединенный музей-заповедник. Москва, пр-т Андропова, 39, Вознесенская площадь в Коломенском. Постоянная экспозиция.

Георгиевская церковь близ Вознесенского храма — одна из действующих в составе Патриаршего подворья в Коломенском, открыта уже давно, выступает одновременно и как выставочный зал музея-заповедника. Отходя от практики временных выставок, музейные работники разместили здесь постоянную экспозицию, посвятив ее храмовому святому.

Множество связанных с этим угодником Божиим коннотаций — от копейки до главного военного ордена России с девизом «За службу и храбрость», в 2019 году отметившего 250-летний юбилей, — давно и уверенно «шагнуло» в мирскую жизнь. И герб Великого княжества Московского в незапамятные времена «делегировал» поражающего дракона всадника — небесного патрона первопрестольного града — в геральдику Российской империи. В церковной экспозиции ее куратор, методист МГОМЗ Ольга Воробьева, сосредоточилась на освещении почитания Георгия Победоносца в пределах царского села Коломенское.

Оказывается, с ним связано множество любопытных историй. По местному преданию, возведенная в XVI веке Георгиевская колокольня названа так именно потому, что стоит на месте одноименной церкви, поставленной Дмитрием Донским на обратном пути в Москву с Куликова поля. Среди многих поколений молившихся Георгию Победоносцу селян бытовала уверенность, что знаменитый Конь-камень в Голосовом овраге (редкая для Москвы агрегация ледниковых пород) — не что иное, как окаменевшие останки лошади святого. Странное поверье? Да, но только не для местных жителей, предки которых были уверены, что описанная в проложном житии битва со змеем имела место как раз на москворецком берегу в Коломенском! После революции, когда основатель и первый директор Коломенского музея Петр Барановский принимал на хранение иконы из закрывавшихся и разрушавшихся столичных храмов, в фондах, конечно, оказались многочисленные образы святого великомученика Георгия. Подобное произведение со сложной иконографией «Чудо Георгия о змие» XIX века занимает центральное место в экспозиции. К сожалению, происхождение его неизвестно.

Спасенные иконы в Выборгском замке

Возвращение образа. Выборгский замок, Дом наместника. Выборг, Замковый остров, 1. Экспозиция открыта до 7 ноября.

Недавно обновленный объект Выборгского объединенного музея-заповедника начинает экспозиционную деятельность с демонстрации 14 икон XVII–XX веков, изъятых таможей при попытке вывоза за границу. Их реставрацией смогли заняться только сейчас, причем основной вклад в процесс внесли студенты Московского государственного академического художественного института имени В.И. Сурикова.

«В программе обучения на факультете живописи обязательна летняя выездная практика — в основном в тех провинциальных музеях, в штате которых нет и никогда



не было профессиональных реставраторов. Чаще студенты занимаются консервацией, хотя и непосредственно до реставрации дело тоже доходит, — рассказал «Журналу Московской Патриархии» руководитель мастерской реставрации живописи вуза Александр Козьмин. — В Выборге мы вместе с художником-реставратором 1-й категории Александром Неретиным руководили работой группы пятикурсников и второкурсников. В числе других удалось отреставрировать иконы Георгия Победоносца, Пресвятой Троицы, Владимирский, Казанский и Тихвинский образы Божией Матери. В ходе работы смогли установить, что одно из произведений — подделка, а под верхним слоем другого скрывается более древний красочный слой. Возможно, раскрыть его удастся в ходе следующих выездов на практику».

Дмитрий АНОХИН

Апостол Марк из деисусного чина. Вторая пол. XIX в. До и после реставрации

ПРИМЕЧАНИЯ

¹ Паламарчук П. Сорок сороков. М.: Книга и бизнес, 1994. Т. 2. С. 231.

² Романюк С.К. Москва. Утраты. М.: ПТО «Центр», 1992. С. 127.