



# «С благоговейным умилением соорудили мы сей оклад...»

ИКОНЫ, КИОТЫ И ЛАМПАДЫ В СТИЛЕ МОДЕРН ВПЕРВЫЕ СОБРАНЫ  
В ОДНОМ МУЗЕЙНОМ ПРОЕКТЕ

В Центральном музее древнерусской культуры и искусства имени Андрея Рублева открылась выставка «Модерн в русской иконе». Выставка уникальная, поскольку впервые в одной экспозиции собраны памятники религиозного искусства (около 130 предметов), выполненные в стиле модерн, большинство из которых ранее не выставлялось. В выставке участвуют: Музей христианского искусства Московской духовной академии, Музей русской иконы имени М. Абрамова и частные коллекционеры. Кураторы выставки: директор Музея имени Андрея Рублева М. Б. Миндлин, главный научный сотрудник С. В. Гнутова, заведующая отделом экспертизы и искусствоведческих заключений Ж. Г. Белик.

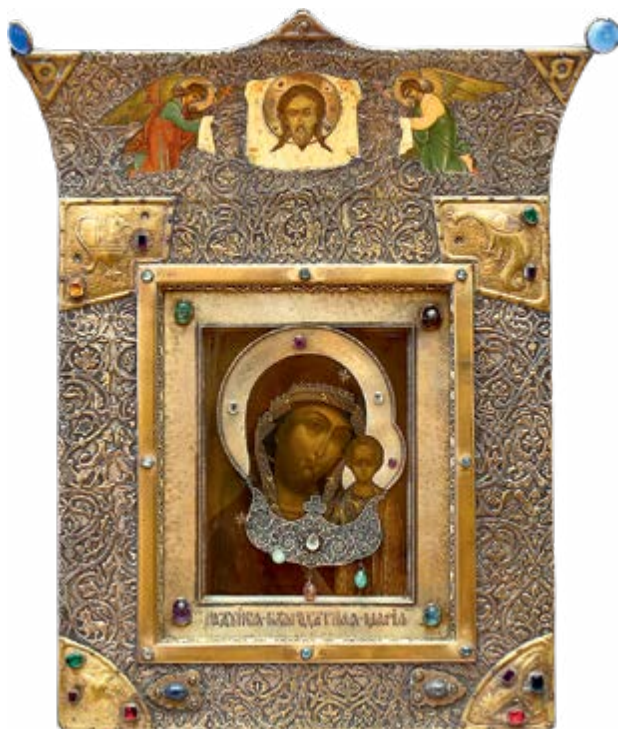
— Модерн как художественное направление возник в последнее десятилетие XIX века, — рассказывает Светлана Гнутова. — Сначала он существовал как элитарный стиль в светском искусстве — архитектуре, живописи, произведениях прикладного искусства, но довольно скоро распространился и в религиозном искусстве. Просуществовал модерн недолго — до революции 1917 года. В советской России его считали декадансом, буржуазным упадническим стилем, ни один музей не закупал такие иконы. И модерн был незаслуженно забыт. А между тем он представлял собой очень яркое явление, споры о котором не утихают до сегодняшнего дня.

Мощным толчком в развитии модерна в России стали росписи Виктора Васнецова и Михаи-

ла Нестерова во Владимирском соборе в Киеве в 1880-х годах. Эти два художника задали тон всему направлению. С их работ делали много копий — вольных или точных. И на выставке можно увидеть немало таких икон.

— Это было время экспериментов, художники хотели по-новому осмыслить церковное искусство, внести в него другую эстетику, красоту, — объясняет искусствовед Ирина Языкова. — Они стремились выйти из академического стиля, который был немного холодноватым, основанным на античности, на «итальянщине», и привнести в икону больше человеческой интонации, тепла. Также они пытались переосмыслить древние образы, найти в них новую красоту. Модерн — это синтетический стиль, который в свою эстетическую систему

*Богоматерь Казанская. Икона в окладе. 1899–1908 гг. Москва. Оклад: мастер-монограммист «МНТ». Собрание И. М. Вилькина*



*Богоматерь Казанская. Икона в окладе и киоте. 1908–1917 гг. Москва. Торгово-промышленное товарищество «П. И. Оловянишникова сыновья», К. И. Конов (по рисунку С. И. Васкова). Музей имени Андрея Рублёва (справа)*

*Богоматерь Казанская. Икона в окладе. 1908–1917 гг. Москва. Оклад: Н. А. Алексеев (по рисунку С. И. Васкова). Частное собрание (слева)*

Лампада настольная. Начало XX века. Москва. Торгово-промышленное товарищество «П. И. Оловянишникова сыновья». Собрание Т. А. и С. А. Подстаничких (вверху)

Богоматерь Тихвинская. Мученица Лидия. Преподобномученик Феодор. Складень трехстворчатый Икона: третья четверть XIX в. Москва Складень, оклад и живописные образы на створках: 1908 г. К. И. Конов, Москва (внизу)



органично включал предшествующие направления раннехристианского, древнеегипетского, византийского, реалистического искусства. Поэтому иногда очень сложно определить произведения модерна, поскольку его стилевые элементы не являются доминирующими.

Мы видим, к примеру, в орнаментах модерна, в декоративных элементах много раннехристианских символов, известных нам по живописи катакомб.

Недаром специалисты подчеркивают, что самое интересное в модерне — прикладное искусство. Едва ли не центральными экспонатами на выставке можно назвать оклады, киоты, складни, лампы красивой формы, украшенные причудливыми узорами, сказочными мифологическими животными, инкрустированные камнями, — настоящие произведения прикладного искусства. Их изготовлением занимались известные ювелирные мастерские — Оловянишниковых, Овчинникова, Фаберже и другие. Стоили эти работы дорого. Приобрести их могли представители царской семьи, дворянства, купечества первой гильдии, поэтому модерн считался элитарным





*Святители  
Михаил Киевский,  
Николай Мирли-  
кийский, Алексий  
Московский.  
Складень трех-  
створчатый,  
1899–1908 гг.  
Москва. Фабрика  
золотых и сере-  
бряных изделий  
И. А. Алексева,  
Торгово-промыш-  
ленное товари-  
щество  
«П. И. Оловяниш-  
никова сыновья»  
(по рисунку  
С. И. Вашкова).  
Коллекция семьи  
Карисаловых*

стилем, и основными центрами его распространения были Москва, Санкт-Петербург и Киев.

Большинство экспонатов выставки представлено частными коллекционерами, благодаря которым многие произведения модерна сохранились и дошли до наших дней. Как, к примеру, впервые экспонирующийся ценнейший складень, принадлежавший некогда дочери И. П. Оловянишникова Марии, которая в 1899 году вышла замуж за поэта-символиста, переводчика и дипломата Юргиса Балтрушайтиса. Позднее, в 1939 году, семья переехала в Париж. В 2022 году складень был выставлен на продажу на аукционе в Дюссельдорфе и выкуплен известными коллекционерами, семьей Карисаловых, благодаря чему снова вернулся в Россию.

Представленные в экспозиции иконы не висели в храмах, а являлись предметами личного благочестия, принадлежали семьям, и на оборотной стороне некоторых икон сохранились тому трогательные свидетельства. Как, к примеру, на складне с иконой Богоматери Тихвинской, которая была семейной реликвией супругов Федора Васильевича и Лидии Николаевны Пороховых. Они прожили вме-

сте 50 лет, и столько же был с ними этот образ Богородицы. В 1908 году супруги заказали для него киот на фабрике Оловянишниковых; работу выполнил знаменитый ювелир Кузьма Конов. На обороте складня сохранилась надпись, рассказывающая об истории оклада: «Сия святая икона Божия Матерь Тихвинская, родовая семейства Пороховых, чудесно перешедшая к нам, с первого дня нашего брака всегда находится с нами. Великой милостью благодееяния Матери Божией многократными чудесами изливались и донныне изливаются через сию святую икону на нас, многогрешных Федора и Лидию Пороховых. С благоговейным умилением и чувством неизреченной благодарности за таковые великие милости Пресвятой Владычицы нашей, за чудесное избавление от внезапной смерти Федора Порохова, бывшее по милости Матери Божией 20 декабря 1908 года, соорудили мы сей оклад. Пресвятая Богородица, помогай нам».

**Елена АЛЕКСЕЕВА**

*Центральный музей древнерусской культуры и искусства им. Андрея Рублева. Москва, Андроньевская пл., 10. Выставка «Модерн в русской иконе» продлится до 16 августа.*